



Mirebellois
et Fontenois

Communauté de Communes

Rapport d'Activités 2021



Rapport d'Activités 2021

EDITO

Comme en 2020, la crise sanitaire a fortement impacté le fonctionnement de notre intercommunalité, la mise en œuvre des protocoles sanitaires, le télétravail et les gestes barrières ont rythmé la vie des services tout au long de l'année 2021.

Malgré les contraintes sanitaires, la fréquentation des services aux familles tels que la petite enfance, l'enfance-jeunesse et la restauration scolaire a connu une forte hausse, ce qui démontre les besoins attendus par une population jeune et dynamique mais aussi pour les plus fragiles d'entre nous avec le succès rencontré par l'accueil France Services.

L'année 2021 fût également celle du lancement de la construction du gymnase à Fontaine-Française, un chantier qui se déroule sans encombre. La piscine située à Mirebeau sur Bèze a quant à elle démontré son caractère intercommunal avec le projet « savoir-nager » qui a bénéficié à 451 élèves du CM1 à la 6ème des écoles et collèges du territoire.

Enfin, le Contrat de Relance et de Transition Ecologique-CRTE- approuvé par le conseil communautaire du 9 décembre, constitue notre projet de territoire pour les 5 années à venir. Il comporte 115 actions articulées autour de 3 axes : la cohésion territoriale, l'attractivité économique et l'emploi, la transition écologique et la mobilité.



Le Président,
Didier Lenoir



SOMMAIRE

•Les grandes décisions du Conseil communautaire	p 3
•France Services	p 4
•Le développement territorial	p 5
•La petite enfance	p 6-7
•L'enfance jeunesse	p 8-9
•La cuisine centrale	p 10
•Le service scolaire	p 11
•L'Ecole des 3 Arts	p 12
•Office de Tourisme	p 13
•Mirabellum	p 14
•Les équipements sportifs	p 15
•Les finances	p 16-17
•Les ressources humaines	p 18-19
•Les marchés publics, travaux, investissement principaux	p 20

Les grandes décisions du Conseil Communautaire

- **Loi d'Orientation Mobilité** : Transfert de la compétence mobilité à la Région (transport public, services de transport public à la demande et transports scolaires).
- **Fonctionnement de la collectivité** :
 - Approbation du Pacte de Gouvernance
 - Adoption d'une charte de télétravail
 - Mise en place de la nomenclature budgétaire et comptable M57 et du compte financier unique
- **Equipements et Marchés publics** :
 - Marché de travaux pour la construction d'un gymnase à Fontaine-Française
 - Marché de maîtrise d'œuvre pour la réhabilitation de locaux existants pour la création d'une micro-crèche et d'un Relais Petite Enfance à Fontaine-Française
 - Etude de faisabilité pour l'extension des écoles de Beire et Arceau ou la construction d'un groupe scolaire
- **Développement économique et durable**
 - Adoption du Contrat de Relance et de Transition Ecologique
 - Acquisition d'une parcelle sur la ZAE Les Savelles à Arceau
 - Attribution de subventions dans le cadre du Fond Régional des Territoires
 - Schéma de développement des zones d'activités économiques
 - Engagement au réseau de chaleur bois-énergie du SICECO sur la commune de Fontaine-Française
 - Transfert au SICECO de la compétence « Conseil en Energie Partagé » pour la rénovation énergétique des bâtiments
- **Pass numérique « Solidarités Numérique Côte d'Or »** : convention avec le département pour son expérimentation dans le cadre de France Services.
- **Piscine intercommunale** : projet apprentissage de la natation avec l'Education Nationale.



La Maison des Services au Public « France Services »



Les partenaires

Ils assurent un accueil sur place sur rendez-vous : la *Mission Locale* ; *Cap Emploi* ; *l'Adosphère* ; *Défis 21* ; le conciliateur de justice ; les travailleurs sociaux du Conseil Départemental ; *Domicile Services* (1 permanence sans rendez-vous), *Solidarité Femmes*, le *CESAM*, les Finances publiques (1 à 2 matinées par mois), *PEP BCF* et *l'AGIRC ARRCO*. En 2021, deux nouveaux partenaires ont été accueillis dans les locaux, il s'agit du *RASED* (Réseau d'Aides Spécialisées aux Elèves en Difficulté) et l'association *Créativ'*, par l'intermédiaire de la Plateforme Mobilité.

La présence, parfois simultanée, de ces partenaires, permet d'aborder des situations complexes qui nécessitent l'intervention de plusieurs structures. Le service, la diversité et la complémentarité des partenaires présents sont appréciés.

Les missions

Accueil, orientation et information sur les droits et les prestations du public, accompagnement à l'utilisation des services en ligne (*CAF*, *CARSAT*, *CPAM*, *Pôle Emploi*, *MSA*, *La Poste* et les ministères des Finances, de la Justice, et de l'Intérieur) et mise en relation avec les opérateurs partenaires.

L'accueil en 2021

Les entretiens durent de 5 minutes à 3 heures, avec une moyenne de 35 minutes. L'accueil sur rendez-vous se généralise, même si un accueil spontané est toujours proposé.

Une « fidélisation » des personnes a pu s'observer tout au long de l'année. Certaines personnes n'hésitent plus à venir avant de faire une quelconque démarche administrative, même si cette dernière ne nécessite aucunement l'intervention des

agents de France Services. Il s'agit alors d'une simple vérification de dossier (papier ou numérique). Une confiance s'est instaurée, d'où une augmentation de la fréquentation, et surtout, de la durée des entretiens.

Certaines personnes viennent avec leur propre ordinateur, dans l'objectif d'être autonome par la suite pour leurs démarches. C'est parfois plus simple pour elles, car elles connaissent déjà le matériel et pourront refaire les gestes plus aisément.

Souvent, il est nécessaire d'accompagner le public pour des démarches auprès de plusieurs organismes, au cours d'un même entretien.

En 2021, les demandes d'aides financières pour la rénovation énergétique des logements ont progressé de façon importante.

France Services est de plus en plus identifiée comme un lieu ressource pour toutes les démarches administratives mais aussi pour toutes sortes de demandes (recherche d'un professionnel, adresse d'un établissement de santé...).

Les chiffres 2021

1616 contacts (contre 1435 en 2020) **ont été pris, permanences France Service et partenaires confondus :**

- **5 mails** (11 en 2020)
- **183 appels téléphoniques** (250 en 2020)
- **450 visites spontanées** (462 en 2020)
- **978 visites sur rendez-vous** (712 en 2020)

Provenance du public :

- **44** inconnue
- **166** extérieure au territoire de la CC
- **1406** du territoire de la CC

906 rendez-vous (612 en 2020) **avec des partenaires soit 56**

% des contacts : 10 *Adosphère* ; 60 *Domicile Services/Flexiservices* ; 58 *Cap Emploi* ; 170 *DRFIP* ; 230 *Conseil Départemental* (*AS*, *CESF* et *psychologue*) ; 65 *Défis 21* ; 150 *Mission Locale* ; 17 *CESAM* (dispositif *PARI*) ; 94 *PEP CFBC* ; 30 *CIDFF* ; 15 *RASED* ; 7 *Solidarité Femmes 21*.

Les types de demandes

Les demandes du public auprès des opérateurs nationaux :

- **1** *La Poste*
- **5** *MSA*
- **7** *Justice*
- **51** *CAF*
- **63** *Pôle Emploi*
- **75** *CARSAT*
- **109** *ANTS*
- **113** *DRFIP*
- **118** *Assurance Maladie*

Les autres contacts concernent les demandes suivantes :

- *Ma Prime Rénov'*
 - *CNRACL*, *IRCANTEC*, *AGIRC ARRCO*
 - Rédaction de courriers, lettres de motivation, CV
 - Dossier *MDPH*
 - Création d'adresse mail
 - Impression de relevés bancaires, remboursements de soins par mutuelle, de bulletins de salaire, de pass sanitaires
 - Envoi de documents par mail
 - Rupture conventionnelle
 - Demande d'aide financière au Conseil Départemental
 - Demande de logement
 - Demande de bourse
 - Création d'entreprise
 - Demande d'APA
 - Demande d'allocation amiante
 - Demande *CNAS*
 - Recherche d'horaires de bus
- Etc.



Développement territorial

Economie

En 2017, en application de la loi NOTRe, la Communauté de communes a acquis la compétence économique. Depuis, elle œuvre en développant son action selon différents axes afin de répondre aux besoins de son territoire.

- Le partenariat avec la Chambre de Commerce et d'Industrie de Côte d'Or

En 2019, un partenariat avec la CCI de Côte-d'Or a permis de réaliser un diagnostic économique du territoire. Cette première phase a servi à construire une stratégie de développement économique adaptée aux enjeux locaux et au contexte actuel. Dans le cadre d'une deuxième convention, signée pour la période 2020-2021, ce partenariat a permis d'approfondir la stratégie de gestion des Zones d'Activité Economique, et sur l'axe du développement économique, d'identifier, par le biais d'une enquête effectuée auprès des entreprises à enjeux du territoire, les besoins d'accompagnement ainsi que les actions prioritaires souhaitées par les gérants pour développer l'économie locale.

Les compétences spécifiques et les outils développés par la CCI viennent en appui au travail réalisé par l'agent en charge du développement territorial.

- La gestion des Zones d'Activité Economique et les aides en matière d'immobilier d'entreprise

La Communauté de communes exerce seule la compétence pour commercialiser les ZAE. Les terrains acquis en 2021 sur la ZAE Les Savelles à Arceau viennent désormais s'ajouter à ceux déjà détenus sur les ZAE *Le Gourmerault* à Arceau et *Bocanon Le Château* à Mirebeau-sur-Bèze. La définition du projet de la ZAE Bocanon le Château à Mirebeau-sur-Bèze, va désormais permettre d'envisager l'aménagement de 2,8 ha.

- Les aides aux entreprises

En 2021, les élus ont prorogé le **règlement d'intervention en matière d'immobilier d'entreprise** qui permet aux porteurs de projet de pouvoir bénéficier d'aides régionales complémentaires à celles de l'EPCI.

En outre, l'adoption du **PACTE Régional pour l'économie de proximité**, fin 2020, a permis de soutenir 10 entreprises de moins de 10 salariés dans leur projet, notamment au travers du Fonds Régional des Territoires, afin de faire face aux difficultés liées à la crise sanitaire.

Pour rappel, l'EPCI a dédié 12 623 € au titre du Fonds Régional d'Avances Remboursables et 25 246 € au titre du Fonds Régional Territoires, permettant ainsi d'obtenir 88 361 € d'aides régionales supplémentaires.

Ces dispositifs sont venus compléter les outils mis à disposition des entreprises du territoire par la communauté de commune, affirmant ainsi son rôle en matière de développement économique.

Contrat de Relance et de Transition Ecologique

La transition écologique, le développement économique et la cohésion territoriale constituent des ambitions communes à tous les territoires. Ainsi, en décembre 2021, les élus ont adopté le Contrat de Relance et de Transition Ecologique (CRTE).

Rédigé sur la base d'un diagnostic de territoire, le CRTE définit un cadre de partenariat et ses modalités de mise en œuvre pour réussir collectivement la transition écologique, économique, sociale et culturelle du territoire de la Communauté de communes Mirebellois et Fontenois autour d'actions concrètes qui concourent à la réalisation d'un projet résilient et durable.

Le contrat contient l'ensemble des engagements des différents partenaires pour l'ensemble de la période contractuelle 2021-2026 : Etat, Conseil départemental de Côte d'Or et Caisse d'Allocations Familiales de Côte d'Or.

Les actions menées dans ce cadre s'articuleront autour de 3 axes :

- Conforter la cohésion territoriale en adaptant l'offre de service aux évolutions du territoire
- Assurer l'attractivité économique et le développement de l'emploi
- Adapter le territoire à la transition écologique et aux nouveaux enjeux de la mobilité

Politique Alimentaire Territoriale

La crise sanitaire a mis en exergue la nécessité de s'appuyer sur les producteurs locaux. Ainsi, la Communauté de communes a souhaité mettre en valeur les savoir-faire de son territoire et promouvoir « le consommateur local » par la réalisation d'un site internet référençant toutes les entreprises du territoire : www.PROcheznous-ccmf.fr.

Cet outil est accessible à tous depuis le site internet de l'EPCI ; il revêt plusieurs fonctionnalités : un moteur de recherche multicritères, un résultat cartographié permettant d'accéder aux fiches individuelles des entreprises, la possibilité de géolocaliser l'utilisateur pour accéder à une application d'itinéraire. A ce jour, plus d'une soixantaine d'entreprises du territoire sont référencées.



4 novembre 2021, un des ateliers de travail avec les acteurs du territoire pour la définition du CRTE



Service Petite Enfance

Le Relais Petite Enfance

Poursuite de la mission de Guichet Unique.

Le Relais Petite Enfance accueille et accompagne tous les parents en recherche d'un mode d'accueil sur le territoire. Cette mission permet aux animatrices d'avoir une vision d'ensemble sur l'offre et la demande.

En 2021, **123** familles et représentent **132** demandes d'accueil. Lors de l'année scolaire 2021 / 2022, **57** nouvelles demandes d'accueil ont été inscrits au multi-accueil (6 enfants chez les petits et 9 chez les grands ont pu être accueillis).

Crise sanitaire

L'année fut encore rythmée par la crise sanitaire. Le Relais Petite Enfance a poursuivi ses missions auprès des familles et des assistantes maternelles. Les rencontres avec le public, les temps d'animation ont été adaptés pour garantir la sécurité de tous. Les animatrices ont également envoyé le journal « Le Relais et moi », un ensemble d'activités pour les enfants, à toutes les assistantes maternelles en avril lors du confinement.

Actions de 2021

- o Participation à la semaine de la petite enfance au mois de Mars, en partenariat avec le multi-accueil et la micro-crèche du territoire.
- o Projet de rénovation des locaux du Relais Petite Enfance de Fontaine-Française et étude des plans.

- o Réflexion pour communiquer autour du métier d'assistant maternel et faire connaître cette voie professionnelle à la population.
- o Écriture du projet de renouvellement d'agrément du relais, en lien avec la Caisse d'Allocations Familiales.

Les chiffres 2021

99 assistantes maternelles agréées sur le territoire (89 en activité) ; **28** assistantes maternelles différentes ont fréquenté les ateliers d'éveil au relais ; **87** enfants différents ont participé aux activités collectives avec les enfants.



La micro-crèche Ainsi Font Fontaine

Action éducative

En 2021, la micro crèche Ainsi Font Fontaine a orienté ses projets pédagogiques sur le bien être et l'éveil sensoriel, en favorisant les interactions et les plaisirs partagés entre les enfants et les professionnelles. Cet élan a été une volonté de l'équipe qui a permis d'apporter de la joie et des moments conviviaux, afin d'égayer le quotidien des enfants dans une période sanitaire encore incertaine et fragile.

23 enfants inscrits réalisant **16 314,75** d'heures facturées pour **15 919, 25** heures de présence. Soit un taux de fréquentation de **70,46%**

Fréquentation 2021

La fréquentation annuelle a été perturbée par le contexte sanitaire : absences multipliées pour des raisons médicales variées ; précautions et prévention renforcées face aux maladies, suivi des recommandations de mise à l'isolement des cas contacts ou confirmés.

Le personnel s'est de nombreuses fois absentés pour les mêmes raisons, ce qui a fortement affaiblis les moyens humains de la structure. Il a donc été urgent de lancer des démarches de recrutement pour une 5ème professionnelle (Auxiliaire de Puériculture à 35h) sur cette fin d'année.



Service Petite Enfance

Le Multi-accueil les P'tits Cailloux

Les chiffres

224,5 jours d'ouverture

54 enfants de 10 semaines à 4 ans ont été accueillis dont

- 37 enfants en accueil régulier (présents entre 4 et 5 jours/semaine),
- 15 enfants en occasionnel pour des temps allant d'une demi journée à plusieurs jours. L'accueil occasionnel a été plus important en 2021.
- 2 enfants en accueil d'urgence.

L'accueil sur 2021

Il a encore été impacté par les protocoles et mesures sanitaires avec plusieurs périodes : en avril 2021, fermeture à nouveau pour 3 semaines (Le lieu est resté ouvert pour les familles dont les parents étaient professionnels prioritaires) et la fin d'année avec de nombreux enfants malades ou « cas contact ».

La relation professionnelles/familles

Les protocoles se sont allégés et les parents ont pu à nouveau entrer dans le lieu et ne plus être accueilli à l'entrée de la salle : pas facile de prendre de nouvelles habitudes, de devoir prévoir un peu de temps pour les transmissions. Période difficile aussi pour l'équipe dans cette réorganisation et pour entraîner les parents à faire vivre le lieu.

Les professionnelles ont su être innovantes pour mener à bien et réaliser les projets prévus avec des adaptations dues aux mesures sanitaires.



Histoires avec Charlotte de la médiathèque de Mirebeau



Service Enfance Jeunesse

Les accueils périscolaires et extrascolaires

Le nombre d'animateurs par site

Arceau : 7 agents, Beire : 9 agents, Belleneuve : 10 agents, Bèze : 4 agents, Mirebeau : 11 agents, Renève : 6 agents, Fontaine : 9 agents (chiffres de juin 2021)

L'accueil périscolaire, la spécificité des mercredis

Les enfants sont accueillis sur les sites de Fontaine-Française et Mirebeau-sur-Bèze. La collectivité est signataire d'un PEDT incluant un PLAN MERCREDI. Les familles ont la possibilité d'inscrire leurs enfants à la journée, demi-journée avec ou sans repas. L'accueil du mercredi est considéré comme un accueil périscolaire selon les critères de la Direction Départementale de la Cohésion Sociale.

L'accueil extrascolaire est proposé pour les enfants de 3 à 10 ans sur les sites de Mirebeau, Belleneuve et Fontaine-Française selon les périodes de l'année

La fréquentation

Moyenne par jour de fréquentation en périscolaire	
Accueil du matin	2020 : 101 / 2021 : 136
Pause méridienne	2020 : 500 / 2021 : 595
Accueil du soir	2020 : 211 / 2021 : 252
Mercredis	2020 : 28 / 2021 : 31

Moyenne par jour de fréquentation en extrascolaire	
Petites vacances	2020 : 33* / 2021 : 40 *accueil uniquement des enfants du personnel dédié à la gestion de la crise au vacances de printemps
Eté	2020 : 80 / 2021 : 126

Les points à retenir pour 2021

- Année particulière en raison de la pandémie

- Succession de protocoles sanitaires très contraignants et laissant peu de place à la réalisation d'actions éducatives sur les sites.

- Les effectifs

- En périscolaire, l'augmentation des effectifs se poursuit notamment sur les sites d'Arceau, Beire, Belleneuve et Mirebeau.
- En extrascolaire, comme pour le périscolaire, les effectifs ont continué d'augmenter cette année et ce sur l'ensemble des sites extrascolaires



Halloween à Bèze



Service Enfance Jeunesse

L'accueil des 11 - 17 ans

Fonctionnement

Les jeunes du territoire sont accueillis au Bâtiment Intergénérationnel B2i de Mirebeau ou dans les locaux de la Communauté de Communes à Fontaine-Française. Quelque soit leur lieu de résidence, les jeunes peuvent fréquenter l'un ou l'autre des sites.

Pour l'accueil du mercredi, du vendredi et du samedi en période scolaire un forfait annuel de 20 € est appliqué.

Le Secteur Jeunes à Mirebeau est ouvert le mercredi. Dès la sortie du collège les jeunes peuvent être accueilli pour le repas. Le site est ouvert de 13h30 à 19h. Un système de transport et de navette depuis Fontaine pour Mirebeau a également été mis en place lors de la rentrée scolaire 2018-2019. Les jeunes sont également accueillis les vendredis soirs de 16h30 à 20h.

Le Secteur Jeunes à Fontaine est ouvert 25 samedis dans l'année de 13h45 à 18h45.

Pendant les vacances, les deux sites sont ouverts la première semaine des petites vacances et les 4 premières semaines des vacances d'été, du lundi au vendredi, en demi journée avec ou sans repas ou en journée entière. de 8h à 18h ou en soirée en cas de veillée.

Un séjour est proposé chaque été, il s'est déroulé dans le Vaucluse en 2021.

Activités

Elles sont très variées, à l'intérieur comme à l'extérieur de la structure. **Des thèmes, en accord avec le projet pédagogique, servent de « fil rouge » aux activités.** En 2021, il s'agissait de la santé : pratiques sportives, ateliers sur la nutrition en collaboration avec la cuisine centrale...

Les deux sites d'accueil proposent un accueil indépendant mais se retrouvent pour plusieurs activités et sorties. Des activités en commun avec l'accueil des 3-10 ans sont également proposées pour créer une fidélité et une continuité chez les enfants.

Fréquentation

Tout comme en 2020, la crise sanitaire et les différentes contraintes découlant des protocoles sanitaires successifs (limitation du nombre de jeunes, port du masque, jeux interdits...) ont beaucoup impacté les différents temps d'accueil et induit une diminution importante de la fréquentation, particulièrement chez les 14-17 ans et sur le site de Fontaine (seulement 15 samedis ouverts).

Le nombre d'heures annuelles réalisées (année scolaire et vacances) passe de **9327h en 2020 à 10293h en 2021.**



Eté 2021 piscine de Mirebeau



La cuisine centrale

En 2021, 93 458 repas ont été produits contre 63 729 repas en 2020

Les repas sont fabriqués en cuisine centrale de Mirebeau puis livrés et servis sur les 8 cuisines satellites Arceau, Belleneuve, Beire-le-Châtel, Bèze, Fontaine, Mirebeau, Renève et les P'tits Cailloux.

Sécurité et hygiène

La cuisine centrale est soumise à une réglementation stricte : tenue vestimentaire, température des produits et matériels constamment vérifiés, traçabilité des matières premières, respect de la marche en avant pour éviter des risques de contamination croisée. Depuis l'ouverture, la cuisine est accompagnée dans sa démarche par le laboratoire départemental de la Côte d'Or qui effectue régulièrement des analyses de surface et de repas et qui forme l'ensemble des agents de la restauration à l'hygiène alimentaire.

Achat des matières premières

Chaque achat public est soumis à des règles de sélection strictes permettant la mise en concurrence des fournisseurs. La communauté de communes prépare et diffuse des appels d'offres par lots de marchandises (viande, charcuterie, poisson, laitage) qui détaillent ses exigences pour chaque famille de produit, le marché actuel a débuté en mars 2020 et se terminera en 2022.

Par le biais d'AGRILOCAL (site mis en place par le département et qui met en lien les producteurs et professionnels de collectivité afin de faciliter les achats publics en produits locaux). Un marché est lancé tous les ans, actuellement la cuisine travaille avec les producteurs et distributeurs suivants :

- **La FERME DU MONT LASSOIS** à Etrochey (21400) producteur de lait bio transformé en yaourt nature, yaourt avec coulis de fruits ou fromage blanc ;
- **La PETITE LOUISETTE** distributeur de viande fraîche de porc, volaille et d'agneau ainsi que de charcuterie ;
- **Le BŒUF ETHIQUE** fournisseur du lot de viande fraîche en bœuf local. Un abattoir mobile se déplace de ferme en ferme chez les éleveurs partenaires qui s'engagent à respecter un cahier de charges avec les principes suivants : une nourriture composée principalement d'herbe, pas d'OGM ni huile de palme – pas de traitement antibiotique – abattage sur place, sans stress, ce qui garantit une viande de qualité. Un étiquetage indiquant l'origine, la race, le nom de la ferme où il a été élevé et abattu.

Animation

Un brunch a été proposé à l'ALSH pendant le centre de cet été, et un goûter halloween pour les enfants de Bèze.



Goûter d'Halloween à Bèze

Le Service Scolaire

La compétence

Depuis le 1^{er} janvier 2017 la Communauté de Communes Mirebellois et Fontenois gère « la construction, l'entretien et le fonctionnement des équipements de l'enseignement préélémentaire et élémentaire d'intérêt communautaire ». Le service n'intervient pas sur la pédagogie ou sur les ouvertures et fermetures de classes qui sont de la compétence exclusive des services de l'Education Nationale.

Cette prise de compétence permet de renforcer la cohérence entre le scolaire et le périscolaire et de réaliser des économies d'échelle grâce à la mutualisation des dépenses et la mise en concurrence.

La Communauté de Communes gère également les Agents Territoriaux Spécialisés des Ecoles Maternelles et les agents d'entretien, elle transmet les demandes de cartes de transport scolaire à la Région, qui en a dorénavant la compétence.

En 2021, le service comprend 18 ATSEM et 1 responsable du service.

Les dérogations à la carte scolaire

Pour inscrire leurs enfants dans une école du territoire, les parents doivent dorénavant retirer un dossier dans leur mairie de résidence : si leur demande est conforme à la carte scolaire, ils peuvent procéder à l'inscription à l'école, si la demande concerne une école hors territoire ou différente de celle d'affectation, les parents doivent faire une demande de dérogation auprès de la Communauté de Communes. Les demandes de dérogation sont examinées en réunion du Bureau communautaire.

En 2021, 30 dossiers de demande de dérogation ont été traités par le service, 20 ont reçu un avis favorable.

Carte scolaire – rentrée de septembre 2020

L'académie a décidé la pérennisation de la classe ouverte à Arceau en septembre 2019 et une seconde classe de maternelle a été ouverte. Les directions des écoles maternelles et élémentaires de Renève ont fusionné, l'école formant dorénavant un pôle scolaire.

Le Budget alloué aux écoles

Les écoles reçoivent :

- Une subvention pour la coopérative scolaire de 10 € par élève.
- Un budget de 48 € par élève pour les fournitures scolaires.
- Un budget pour les transports-sorties scolaires de 250 € par classe de maternelle et de 450 € par classe élémentaire.

Les travaux d'investissement

- Installation d'alarmes PPMS aux écoles de Fontaine-Française
- Réfection d'un mur d'enceinte aux écoles de Fontaine-Française
- Remplacement des lavabos à la maternelle à Arceau
- Achat de mobiliers extérieurs pour les cours des écoles élémentaires de Beire-le-Châtel et Belleneuve
- Installation de caméras à l'école élémentaire de Mirebeau
- Achat de sièges ergonomiques et vestiaires pour les ATSEM à Arceau et Fontaine-Française
- Achat d'équipements numériques pour les écoles maternelles de Mirebeau et Belleneuve et élémentaires d'Arceau et Belleneuve



Nouveaux lavabos, maternelle d'Arceau

Effectifs, rentrée 2020 - 2021

	Arceau		Beire		Belleneuve		Bèze		Fontaine		Mirebeau		Renève		TOTAUX	
	2020	2021	2020	2021	2020	2021	2020	2021	2020	2021	2020	2021	2020	2021	2020	2021
Elèves en maternelle	35	32	44	48	69	73	20	20	81	75	76	72	44	21	369	341
Nombre de classes	2	1	2	2	3	3	1	1	4	4	3	3	2	1	17	15
Elèves en élémentaire	51	61	69	69	143	145	68	61	157	158	147	155	76	87	711	736
Nombre de classes	2	3	3	3	6	6	3	3	7	7	7	7	3	4	31	33
TOTAUX	86	93	113	117	212	218	88	81	238	233	223	227	120	108	1080	1077



L'Ecole des 3 Arts

En référence aux Chartes de l'Enseignement Artistique Spécialisé et de l'Education Artistique et Culturelle, l'Ecole des 3 Arts répond aux missions générales de sensibilisation et de formation artistique des publics : pratique amateur ; contribution à la politique de réussite éducative en milieu scolaire ; pôle-ressource artistique et pédagogique ; ciblage d'un public éloigné des pratiques culturelles. Elle contribue à la vie artistique du territoire et à son rayonnement par de nombreux concerts et spectacles gratuits. **L'Ecole des 3 Arts c'est 330 élèves, 180 heures de cours, encadré par un directeur, une assistante administrative et 20 professeurs diplômés.**

Programmes de formation	Objectifs
Arts du Cirque à Fontaine-Française de la moyenne section de maternelle aux adultes	Développer citoyenneté, vivre ensemble, capacités motrices et créativité ; Se former aux disciplines circassiennes : jonglerie, équilibres sur objet, aériens, acrobaties, expression.
Danse Classique à Belleneuve et Mirebeau	Développer capacités motrices et créativité (atelier de composition) ; Construire son parcours de compétences en Cycles 1 et 2 ; Se former au vocabulaire et aux codes de la danse classique.
Musiques à Belleneuve, Fontaine et Mirebeau L'Ecole des 3 Arts favorise et organise l'accès à tous les courants musicaux : musiques dites « savantes » (ancienne, baroque, classique, romantique, moderne, etc.), musiques du monde et musiques actuelles amplifiées (jazz, pop-rock).	Développer savoir-être et savoir-faire, écoute et curiosité, autonomie et auto-évaluation ; Construire son parcours de compétences en Cycles 1 et 2 ; Se former à plusieurs disciplines complémentaires organisées en Cursus : formation et culture musicale, instrument, pratique collective. 20 disciplines instrumentales : Chant - Formation Musicale - Bois : flûte, hautbois, clarinette, saxophone - Cuivres : cornet, trompette, trombone, euphonium, tuba - Cordes frottées : violon, violoncelle - Cordes pincées : guitare, guitare électrique, basse électrique - Claviers-percussion : accordéon, piano, clavier, percussion.
12 Pratiques Collectives Chorale enfants - Chœur adultes, Ensembles d'Accordéons, à Cordes, de Guitares - Ateliers Batucada (Percussion) - Ateliers de Musiques amplifiées (Pop-rock, Jazz) - Harmonie junior, Petit Sympho, Orchestre d'Harmonie La Plaine des Sons.	Ouverture, curiosité, et vivre-ensemble sont au cœur du projet de l'élève : cela passe par le plaisir de faire et de pratiquer ensemble.

Les faits marquants 2021-2022

ARTS ET SCENES

La Communauté de Communes s'associe depuis de nombreuses années au Conseil Départemental dans le cadre de sa saison **Arts & Scènes en Côte-d'Or**. L'Ecole des 3 Arts programme un spectacle par an, en résonance avec la formation des élèves. Après deux ans de reports et d'annulation, cette programmation a été maintenue avec un 1^{er} spectacle en octobre 2021, la **Cie Manie pour le spectacle Cabaret Cirque** à Fontaine-Française.

Pour préparer la rencontre avec les artistes la Communauté de communes finance des ateliers à destination des élèves. Le travail est ensuite valorisé en lever de rideau des spectacles. Grand succès pour ce 1^{er} spectacle avec une salle comble.

OUTILS NUMERIQUES

En relation avec le service communication, l'Ecole des 3 Arts offre désormais la possibilité de réserver des places directement sur le site Internet de la Communauté de Communes <https://www.mfcc.fr/reservation-concert-et-spectacles.htm>



GOUVERNANCE

L'Ecole des 3 Arts poursuit également le développement qualitatif de son fonctionnement avec la mise en place d'un Conseil d'établissement comprenant des représentants d'élèves, de parents et de professeurs. Elections fin 2021 pour une installation début 2022. Il offre une procédure de concertation, de circulation des informations et des idées. Il émet des souhaits sur les plans pédagogique, administratif, matériel et social de la vie quotidienne de l'établissement.



L'Office de Tourisme

Retour sur la fréquentation des points d'accueil touristiques en 2021

Globalement, l'office de tourisme a accueilli **3288** personnes et répondu à **1160** demande. En comparaison avec l'année 2020, la fréquentation de l'Office de Tourisme est en baisse, la mise en place d'un nouveau protocole sanitaire a fortement impacté le tourisme. Néanmoins, il est essentiel de souligner :

- Une augmentation de **79%** des demandes et **92%** des visiteurs au mois de juin au bureau de Mirebeau-sur-Bèze.
- Une augmentation de **26%** des demandes et **13%** des visiteurs au mois d'août au bureau de Mirebeau-sur-Bèze
- Une augmentation de **12%** des visiteurs au mois d'août au bureau de Bèze
- Une augmentation de **3%** des visiteurs au mois de juillet au bureau de Fontaine-Française

Les visiteurs du Mirebellois Fontenois sont surtout des familles, sauf à Fontaine-Française où les couples prédominent.

La fréquentation numérique

Le site internet de l'office a enregistré **22 955** visiteurs uniques et **57 638** pages vues, soit une baisse de **27 %** de fréquentation par rapport à 2020.

Le public s'est orienté vers les réseaux sociaux de l'office pour obtenir des contenus divertissants et utiles. Cela a permis de bénéficier d'une augmentation de fréquentation et de réaction sur les pages Facebook et Twitter.

Grande nouveauté de 2021, l'Office de Tourisme a créé un compte Instagram qui ne cesse de croître en notoriété. De juillet à décembre 2021, le compte Instagram possédait **160** abonnés et comptabilisait jusqu'à **180** vues sur certains posts.

Les actions de l'Office de Tourisme

Suite à une reprise épidémique en début d'année, l'Office de Tourisme a été obligé d'annuler sa « journées pros ».

Néanmoins, d'autres actions ont pu être menées à bien :

- **Les expositions mensuelles d'artistes locaux ont repris en juin 2021** avec « l'expo du moment » de Rachel Pioche Collinet. Plusieurs autres artistes de styles différents se sont ensuite succédés.
- L'Office de Tourisme a pu accueillir comme convenu la **Bourse d'échange de documents** entre les offices de tourisme du département et des départements limitrophes, ainsi que les têtes de réseaux (Gîte de France, Logis...). Une trentaine de structures ont répondu présent à cette manifestation qui a eu lieu **le 3 juin 2021 au Forum de Mirebeau-sur-Bèze**.
- **Le 12 septembre 2021 s'est tenu le Fantastic Picnic « 100% local » au parc de la Cure à Bèze**. Cet évènement a pris place sur la journée entière et a rassemblé de nombreux visiteurs, principalement venus en famille. Pour la première fois, l'Office de Tourisme a proposé de réserver un panier repas auprès de deux prestataires : le Relais de Bèze et l'Auberge du Renard'Eau. Au total, **19** paniers ont été réservés. A l'occasion de cette journée, **22** prestataires de bouches étaient présents pour le marché local qui complétait l'évènement.



L'espace d'interprétation Mirabellum

Retour sur la fréquentation du Mirabellum en 2021

Le Mirabellum a été contraint, comme toute structure culturelle, de fermer ses portes jusqu'en mai 2021. Le Centre d'interprétation archéologique a dû se réinventer et intervenir hors de ses murs afin de garder un lien avec son public.

Ainsi, sur l'année 2021, le Mirabellum aura accueilli un total de **1374** personnes, soit environ **91%** de plus qu'en 2020, répartis comme suit : **575** personnes ont visité le lieu à titre individuel, **303** personnes représentaient les publics scolaires et **496** personnes appartenaient à d'autres groupes de visiteurs (élus locaux en groupe, public en situation de handicap...)

Les actions du Mirabellum

En 2021, de nombreuses activités ont été développées tout au long de l'année par Amandine Chevau, chargée de programmation culturelle :

- **Nuit de la lecture – Relire le monde.** La Nuit de la lecture a eu lieu du 21 au 24 janvier 2021. Pendant 4 jours, en collaboration avec la médiathèque du Forum, plusieurs activités ont été proposées.
- **En mars 2021, dans le cadre du festival Itinéraires Singuliers,** les enfants du Secteur Jeunes se sont initiés aux techniques du graphisme et de l'illustration numérique sur le thème « Liens et secrets d'histoire » de Julius Sabinus. Les séances de médiation ont donné naissance à 8 œuvres XXL sur bâches.
- **Du 13 au 19 mars 2021 s'est tenu Le Printemps des Poètes.** Cette manifestation nationale et internationale a pour vocation de sensibiliser à la poésie sous toutes ses formes. Le thème 2021 était « Le désir ». Un quiz a été distribué par le Mirabellum, sur Facebook et au collège de Mirebeau-sur-Bèze, pour en apprendre plus sur la poésie romaine et sur les poètes datant de la VIII^e Légion Auguste. En échange, les élèves du collège ont rédigé quelques vers sur la thématique de cette année. Leurs poèmes ont ensuite été exposés sur un « arbre à vers », issu du CDI du collège, dans le hall du forum.
- **Ateliers ambulants avec plusieurs jeux de société sur le thème de la VIII^e Légion Auguste :** Memory, Jeu des 7 Familles, Dominos, Trivial Pursuit spécial Mirabellum avec des questions exclusivement sur le centre d'interprétation... Ces jeux ont été mis en ligne sur le site Internet du Mirabellum et sur la page Facebook. Amandine Chevau est ensuite intervenue dans des accueils de loisirs et des écoles élémentaires de la Communauté de Communes ainsi que sur un rayon plus large allant jusqu'à Villers-les-Pots.
- **C'est Mon Patrimoine (CMP) :** chaque mercredi matin durant 8 semaines, les enfants du périscolaire de Mirebeau-sur-Bèze et de Fontaine-Française ont découvert la VIII^e Légion Auguste à travers plusieurs thématiques comme le théâtre, les arts vivants, la calligraphie latine, l'enluminure, le modelage, la poterie, les jeux gallo-romains, le sport antique etc.
- **Pour Les Journées de l'archéologie le 18 juin,** un atelier « Club Jeux » a été mis en place, avec création de jeux de société, séance de jeux et visites du Mirabellum. Pour les 19 et 20 juin, des visites du centre d'interprétation archéologique étaient proposées.
- **Dans le cadre du Forum Festival qui se déroulait les 2 - 3 et 4 juillet, La Nuit des Musées a eu lieu au Mirabellum.** Pour l'occasion, le centre d'interprétation archéologique était ouvert tout le weekend jusqu'à 19h. Amandine Chevau, médiatrice culturelle, a mis en place le 2 juillet un atelier poterie et le 3 juillet un atelier calligraphie, 98 personnes ont participé. Au total le Forum Festival aura accueilli 699 personnes.
- **Les Journées Européennes du Patrimoine ont eu lieu les 18 et 19 septembre 2021.** Le Mirabellum a ouvert ses portes le 18 septembre toute la journée et un atelier de poterie « reproduction d'amphore » a été proposé le matin.
- **La Semaine bleue a eu lieu du 04 au 10 octobre 2021,** avec pour objectif de mettre nos aînés en avant. Dans ce cadre, 4 séances ont été mis en place avec l'EPAHD résidence Fontaine aux Roses de Mirebeau-sur-Bèze. Les aînés ont pu faire de la poterie, du modelage, de la calligraphie. Une visite guidée du Hall d'exposition du Forum et du Mirabellum complétaient les activités.
- **La Semaine du goût a eu lieu du 11 au 17 octobre 2021,** une exposition en collaboration avec la médiathèque et une présentation de recettes antiques ont été proposées.
- **Le Festival des Nuits d'Orient en novembre/ décembre 2021 :** 3 séances (calligraphie, visite et modelage) ont été réalisées avec le Secteur jeunes de Mirebeau-sur-Bèze.
- **Les ateliers ouverts à tous,** gratuits, ont été proposés une fois par mois (calligraphie, modelage, etc.)
- **La galerie du Mirabellum :** chaque mois une exposition en lien avec la DRAC ou la médiathèque de Côte d'Or est présentée.
- **L'objet du mois :** chaque mois un objet romain est mis en valeur au Mirabellum avec une table thématique.
- **De nombreux ateliers dédiés à des groupes et/ou aux familles ont été mis en place :** calligraphie, modelage, création d'objet, tournois de jeux, illustration, livret de jeux, Escape Game, « fête ton anniversaire »...etc.



Les équipements sportifs

Piscine Intercommunale à Mirebeau-sur-Bèze

La Communauté de Communes Mirebellois et Fontenois a pris en charge la piscine à partir de janvier 2020. Après une première année de fonctionnement perturbée par la crise sanitaire, la saison 2021 s'est préparée sur les bases d'une ouverture de trois mois du **mardi 25 mai au dimanche 29 août soit 14 semaines de fonctionnement.**

En 2021, la Communauté de Communes s'est engagée dans le **projet apprentissage de la natation pour toutes les écoles du territoire** avec prise en charge du transport et du maitre-nageur doublé d'un surveillant du bassin pendant les cours. L'équipement a ouvert une semaine plus tôt que d'habitude soit le mardi 25 mai 2021 afin de pouvoir planifier 7 créneaux par école en plus des 6^{èmes} des deux collèges et des 5^{èmes}. Cette ouverture a été retardée de quelques jours en raison de problèmes techniques liés à la montée en température du bassin.

On dénombre 93 jours d'ouverture (98 prévus) du samedi 29 mai au dimanche 30 août. Il a été relevé 14 journées de grand soleil seulement, la météo a impacté fortement la fréquentation générale.

Divers travaux et achats ont été effectués en 2021

- Local de stockage intérieur.
- Sécurisation de la caisse (accès par le haut).
- Changements des menuiseries du local MNS et du store.
- Réfection complète de la terrasse.
- Nouvelle clôture en retrait de l'ancienne derrière le gymnase.
- Terrain de Beach volley.
- Terrain de pétanque.
- Table de tennis de table.
- Matériel pédagogique pour l'enseignement de la natation.
- Enrouleur de ligne.
- Congélateur à tiroir pour la caisse.

Le coût global de fonctionnement de 2021 a augmenté en raison du projet de l'apprentissage de la natation, de la semaine supplémentaire de fonctionnement, de la météo qui a impacté la consommation de gaz pour chauffer le bassin ainsi que la consommation de produit de traitement de l'eau et de la consommation d'eau.

Le reste à charge pour la Communauté de Communes s'élève à **74 374 €**

Construction d'un gymnase à Fontaine-Française



L'attribution du marché de construction a eu lieu en février 2021 (voir page 20). Les travaux ont débuté au mois de mai 2021 avec les opérations de terrassement pour continuer fin 2021 avec les travaux de couverture.

L'ouverture du gymnase est prévue début 2023.

Tennis couvert de Belleneuve

Les travaux de réfection de la toiture en fibrociment amianté ont été retardés par la crise sanitaire, ils sont reprogrammés pour l'été 2022.

Liste des équipements sportifs gérés par la collectivité / liste des établissements et associations utilisatrices

Mirebeau	
Gymnase Jean-Louis Fleury avec salle omnisport/salle gymnastique ; terrain de foot synthétique et vestiaires ; parterre avec terrains de foot en herbe, espace vert et City stade (terrains de handball, basket ; sautoir d'athlétisme...) ; Piscine de plein air chauffée avec espace herbé, arboré et terrain de pétanque, terrain de Beach Volley, table de tennis de table. 2 terrains de tennis avec local	Collège – écoles primaires – Multiaccueil Les P'tits Cailloux – accueils de loisirs - Club de gymnastique – Handball Club Pontailier Mirebeau – Gym volontaire Mirebelloise – Twirling bâton, badminton et zumba (foyer rural) – Centre de secours de Mirebeau – Tennis Club de Mirebeau – Football Club Mirebeau Pontailier Lamarche – Football Club Vétérans – Football Club de la Vingeanne – AGEI – Association Jeunesse Basket Ball
Belleneuve	
Complexe sportif avec salle de tennis de table et de tir à l'arc, dojo et salle de musculation (géré par le club de judo) ; Pas de tir à l'arc extérieur ; terrains de football en herbe extérieurs et vestiaires ; 2 terrains de tennis extérieurs ; 1 terrain de tennis couvert	Relais Petite Enfance – Gymnastique volontaire de Belleneuve – Association III14 de yoga – Judo club de Belleneuve Taïso et musculation – Dragon des 3 Rivières – Bien Etre en Forme – Retraite Sportive Saône Vingeanne – Club pongiste Belleneuvois – Les Archers de l'Albane – Dynamic Club – Tennis Club de Belleneuve – Club d'Hapkido
Beire-le-Châtel	
1 terrain de tennis extérieur	Tennis Club de Beire-le-Châtel
Fontaine-Française	
Stade de football avec 1 terrain de football en herbe, un terrain stabilisé et des vestiaires ; une salle de la Maison du Val de Vingeanne servant pour de la gymnastique et de la danse moderne	Football Club de la Vingeanne – Association Amitié Rencontre – Association Génération vitaminée du Val de Vingeanne – collège et école primaire – Ecole des 3 Arts



Budget 2021

BUDGET PRINCIPAL	Prévu 2021	Réalisé 2021	% de réalisation par rapport aux prévisions
Dépenses de fonctionnement	7 616 408	6 580 965	86,41%
Dont charges de personnel	3 798 321	3 735 480	98,35%
Recettes fiscales	4 003 229	4 031 650	100,71%
Recettes totales	8 076 788	8 153 473	100,95%
Dépenses d'investissement	3 862 284	1 413 907	36,61%
Dont annuité d'emprunt	405 088	405 087	100,00%
Recettes d'investissement	4 195 326	1 436 026	34,23%

DEPENSES de FONCTIONNEMENT	Prévu 2021	% DU BUDGET	REALISE 2021
SERVICES GENERAUX	1 596 911	20,97%	1 511 869
SECRETARIAT DE COLLECTIVITES	158 844	2,09%	145 013
ECOLES MATERNELLES	808 515	10,62%	717 184
ECOLES ELEMENTAIRES	584 928	7,68%	470 886
RASED	4 194	0,06%	3 615
RESTAURATION PERISCOLAIRE	831 751	10,92%	788 848
ACCUEIL PERISCOLAIRE	911 555	11,97%	852 854
ECOLE DES 3 ARTS	525 563	6,90%	449 545
AFFAIRES SPORTIVES	386 394	5,07%	261 862
ACCUEIL DE LOISIRS EXTRASCOLAIRE	186 950	2,45%	183 623
ANIMATION JEUNESSE	110 317	1,45%	92 056
AFFAIRES SOCIALES	23 135	0,30%	19 688
RELAIS PETITE ENFANCE	90 630	1,19%	83 573
MULTIACCUEIL PETITE ENFANCE	453 178	5,95%	421 472
AMENAGEMENT - DEVELOPPEMENT	520 135	6,83%	249 648
AMENAGEMENT DES EAUX	65 400	0,86%	64 008
TOURISME	241 691	3,17%	182 826
ESPACE France SERVICES	93 086	1,22%	66 553
DECHETS MENAGERS	23 231	0,31%	15 843
	7 616 408	100,00%	6 580 965



Budget 2021

BUDGET ANNEXE DECHETS MENAGERS	Prévu 2021	Réalisé 2021	% de réalisation par rapport aux prévisions
Dépenses de fonctionnement	917 139	914 801	99,75%
Dont charges de personnel	15 838	14 539	91,80%
Dont contribution Syndicat de déchets d'Is-sur-Tille	885 132	885 132	100,00%
Recettes de fonctionnement	999 588	999 790	100,02%
Dont produit redevance	917 076	916 959	99,99%
BUDGET ANNEXE OFFICE DU TOURISME	Prévu 2021	Réalisé 2021	% de réalisation par rapport aux prévisions
Dépenses de fonctionnement	110 410	90 225	81,72%
Dont charges de personnel	64 563	61 035	94,54%
Recettes de fonctionnement	110 410	90 226	81,72%
BUDGET ANNEXE ZAE MIREBEAU	Prévu 2021	Réalisé 2021	% de réalisation par rapport aux prévisions
Dépenses de fonctionnement	905 931	497 293	54,89%
Recettes de fonctionnement	905 931	526 861	58,16%
Dépenses d'investissement	885 180	619 573	69,99%
Recettes d'investissement	885 180	480 765	54,31%
BUDGET ANNEXE ZAE L'ORDORAT (Arceau)	Prévu 2021	Réalisé 2021	% de réalisation par rapport aux prévisions
Dépenses de fonctionnement	635 859	528 896	83,18%
Recettes de fonctionnement	635 859	635 855	100,00%
Dépenses d'investissement	598 407	598 401	100,00%
Recettes d'investissement	598 407	483 915	80,87%
BUDGET ANNEXE ZAE LE GOURMERAULT (Arceau)	Prévu 2021	Réalisé 2021	% de réalisation par rapport aux prévisions
Dépenses de fonctionnement	445 089	444 113	99,78%
Recettes de fonctionnement	445 093	339 655	76,31%
Dépenses d'investissement	400 403	57 271	14,30%
Recettes d'investissement	400 403	400 402	100,00%



Bilan Ressources Humaines 2021

En termes de ressources humaines, l'année 2021 a une nouvelle fois été marquée par la crise sanitaire, elle a fortement impacté l'organisation des services qui ont dû s'adapter aux protocoles sanitaires successifs et au travail à distance. Les agents d'entretien ont été particulièrement mobilisés pendant cette période.

Effectif au 31 décembre 2021

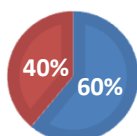
142 agents employés par la collectivité

- 86 fonctionnaires
- 56 contractuels

95,88 Equivalents Temps Plein

- 73,74 fonctionnaires
- 22,13 contractuels permanent

■ fonctionnaires ■ contractuels



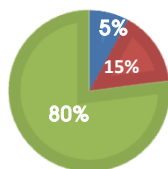
Les services de la Communauté de Communes se composent de l'Administration Générale, de l'Ecole des 3 Arts, des services enfance-jeunesse, petite enfance, scolaire, entretien, de la restauration scolaire, de l'office de tourisme, du Mirabellum, de France Services, de la piscine intercommunale et du développement territorial.

Filières, statuts

Répartition par filière et par statut (en nombre d'agents)			
Filière	Titulaire	Contractuel	Tous
Administrative	16	3	19
Technique	24	5	29
Culturelle	10	8	18
Sportive	1	/	1
Médico-sociale	14	6	20
Animation	21	34	55
Total	86	56	142

Répartition des agents par catégorie

■ catégorie A ■ catégorie B ■ catégorie C



Budget

Les charges de personnel représentent 56% des dépenses de fonctionnement :

- Budget de fonctionnement 6 580 964 €
- Charges de personnel 3 735 480 €

Action sociale en faveur des agents

La collectivité participe à la complémentaire santé (15€ par mois pour un agent à temps complet) et aux contrats de prévoyance (6€ par mois pour un agent à temps complet) des agents communautaires.

La collectivité est également adhérente au Comité National d'Action Sociale.

En raison de la crise sanitaire, le traditionnel repas du personnel n'a pu se dérouler.

Instances représentatives du personnel

Le Comité Technique s'est réuni à 3 reprises en 2021. Parmi les principaux dossiers qui lui ont été soumis : le bilan social 2020, les lignes directrices de gestion, la charte télétravail, la mise à jour du support de l'entretien professionnel.

Focus sur les Lignes Directrices de Gestion

La Loi n° 2019-828 du 6 août 2019 portant transformation de la fonction publique a instauré l'obligation, pour toutes les collectivités, de définir des lignes directrices de gestion.

Les lignes directrices de gestion visent à :

- Déterminer la stratégie pluriannuelle de pilotage des ressources humaines,
- Fixer des orientations générales en matière de promotion et de valorisation des parcours professionnels. En effet, les CAP n'examinent plus les décisions en matière d'avancement et de promotion depuis le 1^{er} janvier 2021.
- Favoriser, en matière de recrutement, l'adaptation des compétences à l'évolution des missions et des métiers, la diversité des profils et la valorisation des parcours professionnels ainsi que l'égalité professionnelle entre les hommes et les femmes.

Les lignes directrices de gestion ont été approuvées par le Comité technique du 23 novembre 2021 pour une durée de 6 ans.

Celles relatives à la promotion interne ont été établies par le Centre de Gestion de la Côte d'Or.

Elles ont été communiquées à chaque agent et comportent :

- Un état des lieux avec les documents existants, les effectifs, les emplois et les compétences,
- Les orientations générales de la collectivité pour l'actuelle mandature,
- Les orientations et actions à mener en matière de ressources humaines,
- La procédure de recrutement mise en œuvre,
- Les critères applicables à l'avancement de grade, à la nomination suite à concours et à la promotion interne,
- Les actions en faveur de l'égalité femmes/hommes.



Recrutements

Des recrutements sont intervenus en 2021 afin de pourvoir à des postes vacants, au total, ce sont **7 nouveaux agents** qui ont été recrutés : deux responsables de site enfance-jeunesse, une chargée de développement territorial, une secrétaire de mairie, un agent de cuisine satellite, une ATSEM et un chargée de développement touristique. De nombreux agents ont également été recruté ponctuellement pour faire face à l'augmentation des besoins ou aux absences notamment dans les secteurs de l'animation et de l'entretien des locaux.

Formation des agents

- 6 sessions de formations de **professionnalisation** tout au long de la carrière auprès du CNFPT
- 4 agents ont suivi une formation d'**intégration** auprès du CNFPT avant titularisation
- Formation des assistants de **prévention** pour 3 agents, auprès du CNFPT.
- 1 agent a suivi une **préparation au concours** auprès du CNFPT.
- 2 agents du périscolaire ont suivi une **formation pour l'obtention du BAFD**
- 10 agents du service petite enfance ont bénéficié de 5 séances de 2h d'**analyse de la pratique**.



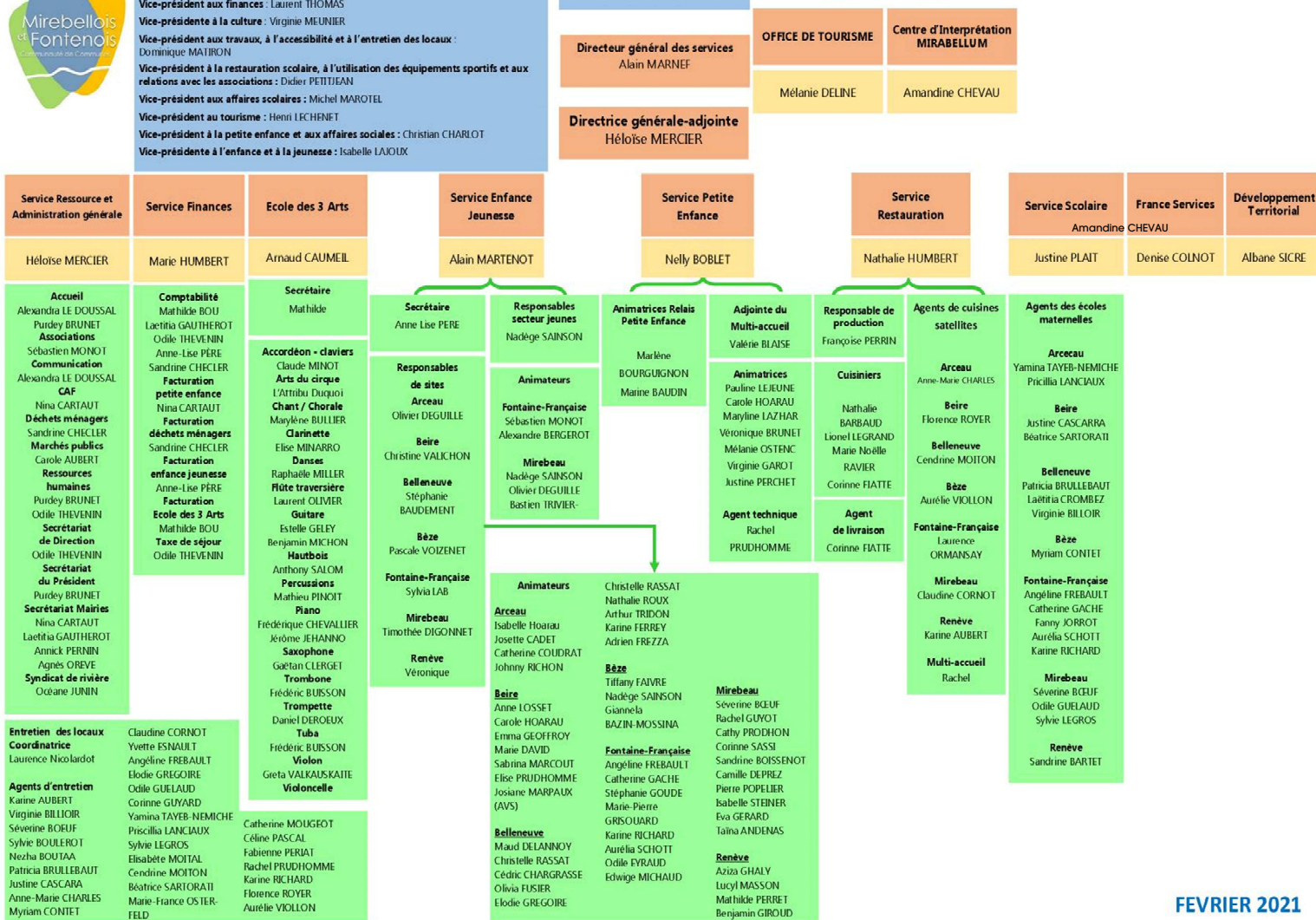
Bureau
 Vice-président au développement économique et aux compétences : Nicolas URBANO
 Vice-président aux finances : Laurent THOMAS
 Vice-présidente à la culture : Virginie MEUNIER
 Vice-président aux travaux, à l'accessibilité et à l'entretien des locaux : Dominique MATIRON
 Vice-président à la restauration scolaire, à l'utilisation des équipements sportifs et aux relations avec les associations : Didier PETITJEAN
 Vice-président aux affaires scolaires : Michel MAROTEL
 Vice-président au tourisme : Henri LECHENET
 Vice-président à la petite enfance et aux affaires sociales : Christian CHARLOT
 Vice-présidente à l'enfance et à la jeunesse : Isabelle LAJOUX

Président
 Didier LENOIR

Directeur général des services
 Alain MARNEF

Directrice générale-adjointe
 Héloïse MERCIER

Organigramme CCMF 2021



FEVRIER 2021



Marchés publics

Les marchés attribués en 2021

Objet du marché	Date d'attribution	Durée	Nombre de lots	Entreprises attributaires	Montants
Marché de maîtrise d'œuvre pour la réhabilitation de locaux existants pour la création d'une micro-crèche et d'un Relais Petite Enfance à Fontaine-Française	07/01/2021			Eric BEYON	12 916,64 € HT
Espaces verts	22/01/2021	1 an	3	Lot 1 AGEI / Lot 2 DEFI 21 / Lot 3 DEFI 21	De 6400 à 30 500 € HT
Construction d'un gymnase à Fontaine-Française	15/02/2021	4 ans et 2 mois	4	Tableau ci-dessous	Tableau ci-dessous
Etude de faisabilité pour l'extension des écoles de Beire et Arceau ou la construction du groupe scolaire	18/03/2021			SAMOP	16 100 € HT

Construction d'un gymnase à Fontaine-Française	Entreprise retenue	Montant
1 – Terrassement VRD Aménagements extérieurs	PASCAL GUINOT TP	187 000,00 €
2 – Gros œuvre	BARAZELLI	199 784,70 €
3 – Charpente structure bois Bardage	WOLF SAS	244 294,00 €
4 – Charpente métallique Couverture Bardage	WOLF SAS	475 658,50 €
5 – Menuiseries extérieures	JURA METAL	87 080,00 €
6 – Plâtrerie Peinture	PRESTIBAT SN	108 842,18 €
7 – Carrelage Faïence Revêtement sol sportif	DEL TOSO	127 950,00 €
8 – Menuiseries intérieures	MENUISERIE ROGER	41 581,25 €
9 – Serrureries Gradins métalliques	ANTONIETTI	37 340,00 €
10 - Electricité	DROZ	77 797,30 €
11- Chauffage Ventilation Plomberie sanitaires	UTB	157 444,01 €
12 – Equipements sportifs	PYRAMIDE	159 404,56 €
13 – Fondations profondes	ELTS	45 500,00 €
14 - Flocage	FCB	24 200,00 €
Etude Géotechnique G2Pro	GEOTEC	4 650,00 €
Montant total		1 978 526,50 €

Travaux et investissements 2021

Hors travaux d'entretien, de réfection et de petits investissements courants, sont à noter en 2021

- **Gymnase:** 574 000 € TTC
- **ZAE :** achat d'une parcelle à Arceau 55 000 € TTC
- **Piscine :** aménagements extérieurs et intérieurs 44 236 € TTC
- **Cuisine centrale :** agrandissement des chambres froides 18 000 € TTC
- **Ecole des 3 Arts :** achats d'instruments de musique 14 000 € TTC

